

MĚSTO KAMENICKÝ ŠENOV PEČOVATELSKÁ SLUŽBA

VÝROČNÍ ZPRÁVA ZA ROK 2011



Motto

„ Naučme se staré lidi spíše poslouchat, následovat je v jejich rytmu a na cestě, kterou nám ukazují, než podléhat obavám a touze dělat pro ně vše co nejdokonaleji... “

OBSAH :

Pečovatelská služba, organizační složka města.....
(kontakt)

Organizační zajištění.....

Činnost pečovatelské služby

Co dělo v průběhu roku

Finanční zajištění, příjmy.....

Domy s pečovatelskou službou

Závěr.....

Pečovatelská služba, organizační složka města Kamenický Šenov

Zřizovatel : Město Kamenický Šenov
Sídlo : Osvobození 470
471 14 Kamenický Šenov

Telefon : 487 712 011
Fax : 487 712 000
E-mail : info@kamenicky-senov.cz
Internetové stránky : www.kamenicky-senov.cz
IČO : 00 260 622

Pečovatelská služba

Sídlo : Pečovatelská služba
: Nám. T.G.Masaryka 1009
471 14 Kamenický Šenov

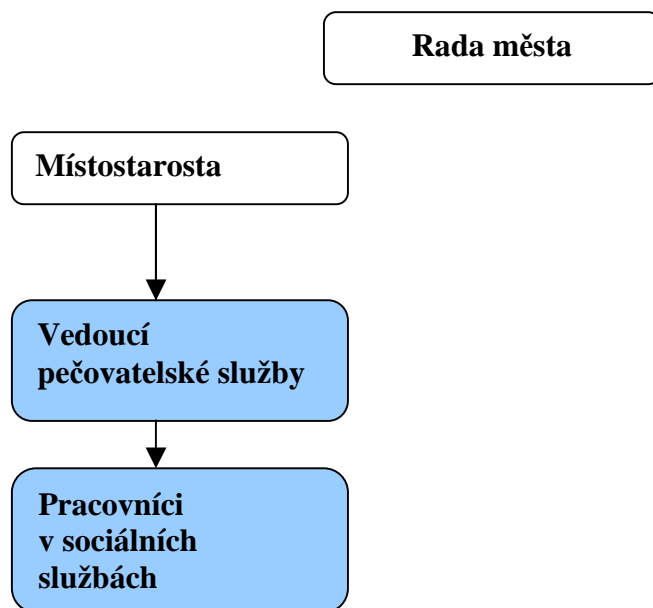
Telefon : 487 761 502
E-mail : dps-ks@seznam.cz
Internetové stránky : <http://www.dpsks.webnode.cz/>
Vedoucí : Romana Kučerová

Pečovatelská služba je registrovaná terénní sociální služba.
Identifikátor služby : 1129034

Členství v organizacích :

Česká asociace pečovatelské služby
Asociace poskytovatelů sociálních služeb

Organizační schéma Pečovatelské služby města Kamenický Šenov



Pečovatelská služba města Kamenický Šenov je zajišťována 1 vedoucí pečovatelské služby, 3 pečovatelkami a 1 uklízečkou na dohodu o provedení práce.

Pečovatelská služba umožňuje provádět praxi pro absolventy odborné školy. Ve školním roce 2010/2011 a 2011/2012 absolvovala praxi Michaela Ryšavá, která studuje obor pečovatelka.

Pečovateľská služba – vymezení činnosti

Pečovateľská služba města Kamenický Šenov vznikla jako organizační složka města vydáním Zřizovací listiny s účinností ode dne 14.června 2004.
Ke dni 01.07.2011 byla vydána nová Zřizovací listina.

Pečovateľská služba je poskytována dle § 40 zákona č. 108/2006 Sb. Je poskytována **terénní formou** osobám, které mají **sníženou soběstačnost z důvodu věku, chronického onemocnění nebo zdravotního postižení, jejichž situace vyžaduje pomoc jiné fyzické osoby.**

Cílová skupina :

- » osoby s tělesným postižením
- » seniři

Místo a čas poskytování :

- » služba je poskytována na území města Kamenický Šenov, v domácnosti občana
- » v pracovní dny , od 6.30 -15.00 hod.

Služby, které zajišťujeme :

a)

- 1) pomoc při zvládání běžných úkonů péče o vlastní osobu : tento úkon obsahuje pomoc a podpora klientům při podávání jídla a pití, pomoc při oblékání a svlékání, včetně speciálních pomůcek, pomoc při prostorové orientaci a pomoc při přesunu na lůžko.
- 2) pomoc při osobní hygieně nebo podmínek pro osobní hygienu – tento úkon obsahuje : pomoc při úkonech osobní hygieny (mytí , sprchování , koupání), základní pomoc v péči o vlasy a nehty a pomoc při použití WC.
- 3) poskytnutí stravy nebo pomoc při zajištění stravy : zajištění stravy, dovoz obědů, pomoc při přípravě a podání jídla a pití.
- 4) pomoc při zajištění chodu domácnosti - tyto úkony obsahují : běžný úklid domácnosti (vytírání, vysávání), údržbu domácích spotřebičů, topení v kamnech, běžné nákupy a pochůzky (např. k lékaři, na poštu, na úřad a podobně), zajištění velkého nákupu a velkého úklidu, praní a žehlení prádla.
- 5) zprostředkování kontaktu se společenským prostředím : do základních činností se řadí i doprovody klientů na úřady, nákupy, k lékaři, na poštu, na kulturní akce a podobně
- 6) Nad rámec naší činnosti se vykonávají fakultativní služby - Převažuje pomoc při vyřizování příspěvků na péči, na bydlení, pomoc při zajištění osobních dokladů, telefonické vyřizování, zajišťování receptů a dalších pomůcek.

- b)** organizuje a provádí pečovatelskou službu pro občany Kamenického Šenova a pro občany obcí, které s městem Kamenický Šenov uzavřou dohodu o poskytování těchto služeb,
- c)** organizuje a řídí dobrovolnou pečovatelskou službu
- d)** zajišťuje provoz vozidla pečovatelské služby.
- e)** zajišťuje péči o kompenzační pomůcky, jejich evidenci a pronajímání

Co dělo v průběhu roku v pečovatelské službě

Vzdělávání – pracovníci v pečovatelské službě se zúčastnili vzdělávacích akcí :

Péče o inkontinentního pacienta
Bezpečná domácnost I
SQ 5 Individuální plánování
Práce klíčového pracovníka
Základy sociální a ošetrovatelské péče

Dále proběhla periodická školení BOZP, školení řidičů, preventivní prohlídky. Pečovatelky se zúčastnily individuálního školení na PC, práce s programem Word, Excel, práce s internetem, které probíhalo po dobu 3 měsíců (březem – květen) v městské knihovně.

Inspekce sociálních služeb – v květnu proběhla v naší službě ohlášená inspekce kvality poskytovaných služeb. Služba byla ohodnocena nízkým bodovým hodnocením. Proto byla přijata nápravná opatření, která se daří dodržovat, plnit a realizovat v praxi.

Uskutečněné praxe – po celý rok 2011 zde uskutečňovala svou praxi Michaela Ryšavá, z Vyšší odborné školy a Střední školy Varnsdorf, obor pečovatelské práce.

Pravidelné akce – v průběhu roku probíhají různé kulturní akce pořádané pečovatelskou službou nebo zorganizované prostřednictvím pečovatelské služby.

Cvičení – pravidelně 1x za 14 dní předcvičuje p. Marie Hovorková,

Čtení - pravidelně 1x za měsíc předčítá z knih p. Drahomíra Liptáková,

Prodej levné drogerie – 1x měsíčně přijíždí prodejce levnější drogerie před DPS čp. 1009

Ortopedická obuv – ve spolupráci se Svazem postižených civilizačními chorobami ČR byla zajištěna výroba ortopedické obuvi za velmi výhodné ceny

Petanque – v loňském roce byl 4x zorganizován turnaj v petanque, ve Dvořáčkově parku

Gratulace a dárkové balíčky jubilantům města Kamenický Šenov – pečovatelská služba zajišťuje gratulace jubilantům města Kamenický Šenov. V roce 2011 bylo doručeno **120 dárkových balíčků**, z toho 62 kusů jubilantům ve věku 70 a 75 let. Jubilantům ve věku 80,85, 86..95 bylo doručeno 58 dárkových balíčků a gratulací.

Den otevřených dveří -12.října 2011 se uskutečnil Den otevřených dveří v pečovatelské službě. Návštěvníkům byly předány informace o poskytování pečovatelské služby, byla umožněna prohlídka bytu v DPS, možnost občerstvení a večer promítání v kině Hvězda, film Kristián.



Předvánoční dílna – pravidelně před vánocei spolu s obyvateli DPS vyrábíme (věnce, svícny) a zdobíme všechny DPSky, abychom naladili vánoční atmosféru.



Odpoledne plné her – v listopadu jsme uskutečnili odpoledne plné her, soutěží a setkání



Vánoční setkání klientů pečovatelské služby se zastupiteli města – 08.12.2011 se uskutečnilo tradiční předvánoční setkání klientů pečovatelské služby se zastupiteli města. Toto setkání je velmi oblíbené a hojně navštěvované.



Statistika v Pečovatelské službě za rok 2011

Průměrný věk klientů PS dle věkového rozmezí :

Věk od – do	Počet klientů
60 - 65	4
66 - 70	12
71 - 75	10
76 - 80	7
81 - 85	15
86 - 100	11

Nejnižší věk klienta	62 let
Nejvyšší věk klienta	91 let
Průměrný věk klienta	77 let

Počet klientů PS dle měsíců

Leden	2011	47
Únor	2011	47
Březen	2011	47
Duben	2011	48
Květen	2011	47
Červen	2011	46
Červenec	2011	45
Srpen	2011	45
Září	2011	41
Říjen	2011	42
Listopad	2011	43
Prosinec	2011	43

Počet klientů dle pohlaví

21 mužů 38 žen

V roce 2011 měla pečovatelská služba celkem **541 klientů**, tj. **průměrně 45** klientů měsíčně.
V roce 2011 **bylo 13,38 %** obyvatel Kamenického Šenova klienty pečovatelské služby.

Město Kamenický Šenov mělo k 31.12.2011 **4.041 obyvatel**,
Počet obyvatel Kamenického Šenova **nad 65 let je 595**, tj. **14,72 %**.

Z této statistiky vyplývá, že v roce 2011 byl klientem pečovatelské služby v průměru každý senior nad 65 let a statistika ukazuje důležitost této služby.

V Domech s pečovatelskou službou žilo v roce 2011 celkem **49 obyvatel**, tj. **1,19%** obyvatel Kamenického Šenova a **8,2 %** obyvatel v seniorském věku, to je **nad 65 let**.

**Finanční zajištění pečovatelské
služby v roce 2011**

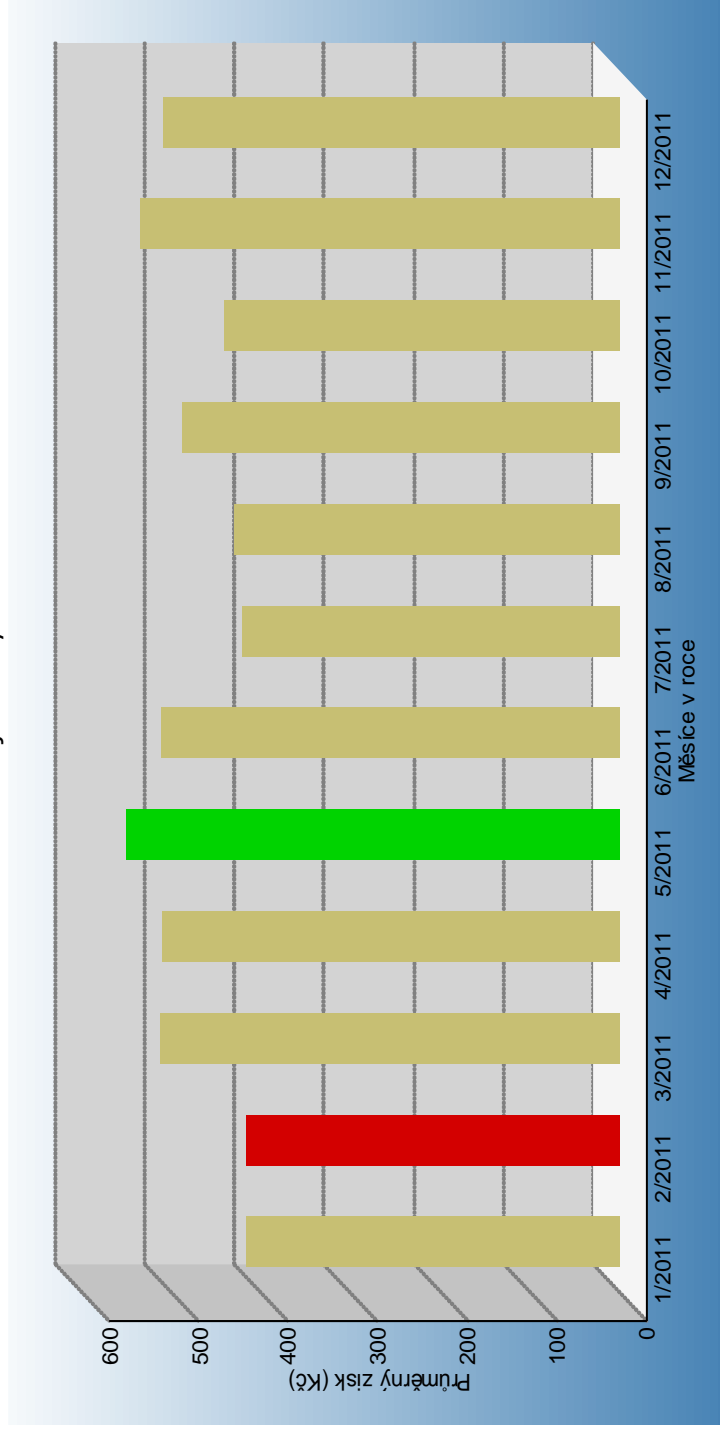
Dotace z Ministerstva práce a sociálních věcí	318.000,- Kč
Město Kamenický Šenov	636.475,- Kč
Příjmy pečovatelské služby	283.409,- Kč

Výdaje celkem na pečovatelskou službu	1.237 884,- Kč
--	-----------------------

Průměrný příjem od klienta v období leden 2011 - prosinec 2011, okrsek Výchozí okrsek

Měsíc	Celkový příjem	Počet klientů	Prům. příjem v Kč
1/2011	19 575	47	416
2/2011	19 571	47	416
3/2011	24 106	47	513
4/2011	24 507	48	511
5/2011	25 879	47	551
6/2011	23 510	46	511
7/2011	18 936	45	421
8/2011	19 352	45	430
9/2011	20 035	41	489
10/2011	18 523	42	441
11/2011	22 985	43	535
12/2011	21 895	43	509

Zisk od klienta v jednotlivých měsících



Příjmy podle úkonů mezi 1.1.2011 a 31.12.2011

Úkon

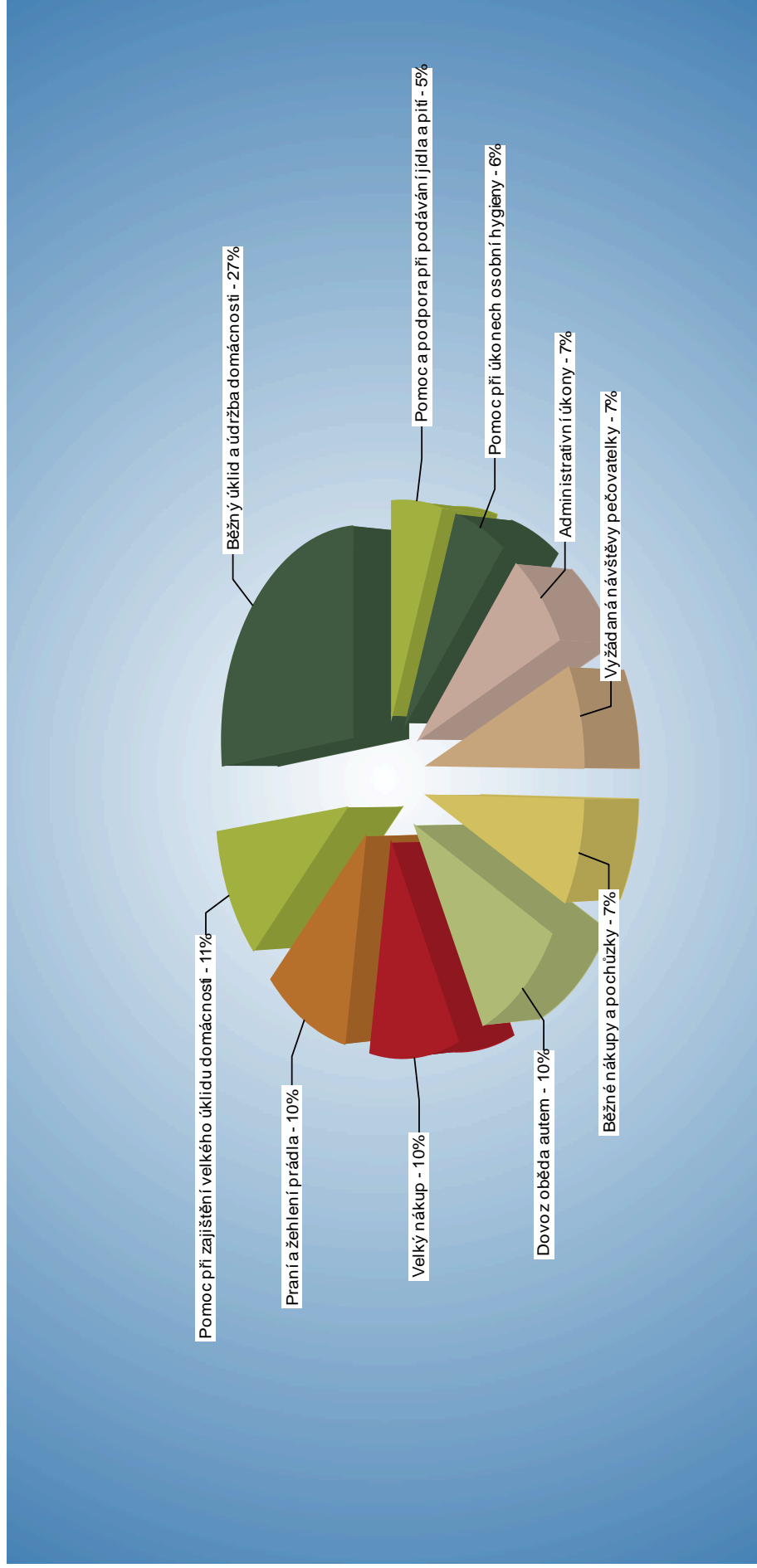
Běžný úklid a údržba domácnosti
Praní a žehlení prádla
Dovoz oběda autem
Vyžádání návštěvy pečovatelky
Pomoc při úkonech osobní hygieny

Příjem

63 329,17 Kč
23 375,00 Kč
23 052,00 Kč
16 815,83 Kč
12 944,71 Kč

Příjem

Pomoc při zajištění velkého úklidu domácnosti 24 601,- Kč
Velký nákup 23 140,- Kč
Běžné nákupy a pochůzky 17304,- Kč
Administrativní úkony 16 388,- Kč
Pomoc a podpora při podávání jídla a pití 12 857,- Kč



DOMY S PEČOVATELSKOU SLUŽBOU (DPS)

V současné době převažuje poskytování pečovatelské služby v domech s pečovatelskou službou. Město Kamenický Šenov má tři samostatné Domy s pečovatelskou službou, které se nacházejí v centru města. Všechny budovy jsou v majetku města Kamenický Šenov a správu a údržbu zajišťuje Novoborská bytová společnost (Nobys).

V Domech s pečovatelskou službou žilo v roce 2011 celkem 49 obyvatel, tj. 1,19% obyvatel Kamenického Šenova.

Dům s pečovatelskou službou „A“ , Nám. T.G.Masaryka čp. 1009

zde je **21** bytů zvláštního určení,
z toho jsou **2** byty bezbariérové ,
11 bytů jednopokojových a
10 bytů má obývací místnost a ložnici.

V domě je výtah, všude bezbariérový vstup. K vybavení bytu patří kuchyňská linka, sporákem, digestoř, vestavěné skříně a koupelna. Ke každému bytu také náleží sklepní kóje. V roce 2011 v bytech žilo **26** obyvatel, z toho 4 manželské dvojice a jednou matka spolu s handicapovaným synem.

V přízemí budovy se nachází kancelář vedoucí pečovatelské služby, obchody, kadeřnictví a ordinace lékařů. Ve sklepních prostorách má své zázemí pečovatelská služba. Odtud je bezbariérový vstup do Dvořáčkova parku .



Opravy :

V měsících květen – listopad došlo v rámci reklamačního řízení k přeložení celé střešní krytiny.

V říjnu byl zakoupen a vyměněn nový plynový kotel.

V průběhu roku byl opakovaně opravován prasklý rozvod teplé vody.

Stěhování : v květnu došlo k uvolnění malého bytu ve 3.patře a v červnu se nastěhoval nový obyvatel.

V září došlo uvolnění bytu ve 3.patře 1+1, v listopadu se nastěhoval manželský pár .

Dům s pečovatelskou službou „B“, Nám. T.G.Masaryka čp. 1010

zde je 8 bytů,
z toho 1 bezbariérový
2 byty mají obývací místnost a ložnici

V roce 2011 v bytech žilo 9 obyvatel, z toho 1 manželský pár.

V domě je výtah, všude bezbariérový vstup. K vybavení bytu patří kuchyňská linka, sporákem, digestoř, vestavěné skříně a koupelna. Ke každému bytu také náleží sklepní kóje. V přízemí budovy se nachází zázemí pečovatelské služby a jídelna.

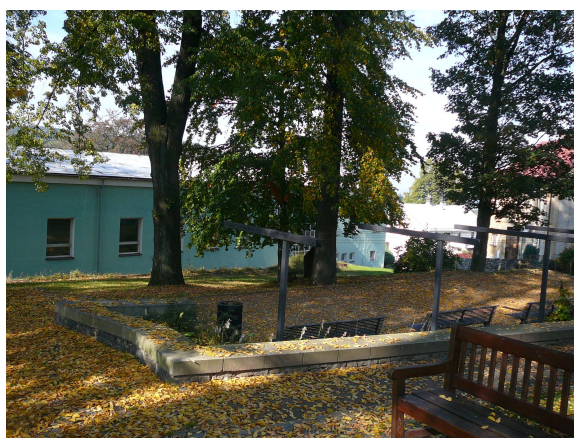


Opravy :

V průběhu roku byl opakovaně opravován prasklý rozvod teplé vody.

Stěhování : nedošlo k uvolnění žádného bytu

K oběma domům přiléhá Dvořáčkův park, který nabízí mnoho možností k odpočinku.



Dům s pečovatelskou službou „C“ Osvobození čp. 464

zde je 12 bytů

8 bytů je jednopokojových

4 byty mají obývací místnost a ložnici

V domě je výtah, k vybavení bytu patří kuchyňská linka, sporákem, digestoř a koupelna.

V roce 2010 v bytech žilo 14 obyvatel, z toho 1 manželský pár a 1 matka s dcerou.

V přízemí budovy se nachází lékárna a ordinace zubařů.



Opravy : opakovaně jsou zde problémy s kanalizací, dochází často k ucpání odtoku.

Stěhování : v březnu došlo k uvolnění bytu ve 2.patře – v dubna se nastěhovala nová obyvatelka

V červnu došlo k uvolnění dvou bytů – v červenci se stěhovala nová obyvatelka do bytu ve druhém patře. V září se stěhoval nový obyvatel do bytu v 1.patře.

Závěrečné slovo

Poslání pečovatelské služby

Pečovatelská služba poskytuje služby v péči o vlastní osobu a domácnost seniorům a zdravotně postiženým občanům z Kamenického Šenova a Práchně. Prostřednictvím našich služeb podporujeme uživatele ve využívání vlastních možností, schopností a dovedností při řešení jejich situace s cílem, aby mohli co nejdéle setrvat ve svém domácím prostředí se zachováním vazeb na svou rodinu, přátele a okolí.

Pečovatelská služba je nejrozšířenější sociální služba v České republice. Cílem pečovatelské služby Kamenický Šenov je poskytovat kvalitní a bezpečné služby v domácnostech klientů, tedy v jejich přirozeném prostředí, proškolenými pracovníci dle standardů kvality sociálních služeb, při zachování úzkých vazeb na rodinné příslušníky a přátele.

V roce 2011 měla pečovatelská služba celkem **541 klientů**, tj. **průměrně 45** klientů měsíčně. V roce 2011 **bylo 13,38 %** obyvatel Kamenického Šenova klienty pečovatelské služby. Město Kamenický Šenov mělo k 31.12.2011 **4.041 obyvatel**, Počet obyvatel Kamenického Šenova **nad 65 let je 595 , tj. 14,72 %**.

Z této statistiky vyplývá, že v roce 2011 byl klientem pečovatelské služby v průměru každý senior nad 65 let a statistika ukazuje důležitost této služby.

Závěrem bych ráda poděkovala patří paní Marii Hovorkové, která dochází každých 14 dní do DPS a předcvičuje našim seniorům, paní Drahomíře Liptákové za každoměsíční předčítání. Velké díky patří hlavně pracovnícím v přímé pečovatelské péči a to, Martě Zelenkové, Jaroslavě Špačkové a Aleně Lickové.

V Kamenickém Šenově dne 20.04.2012

Romana Kučerová
Vedoucí pečovatelské služby